

Saksalaiset rakennussarjat

Visatonin rakennusohjemallisto on hyvin laaja. Bijou ja Experience V20 ovat jotakuinkin samanhintaisia, mutta hyvin erihenkisiä kaiuttimia.

Saksalaisella Visatonilla on hyvin laaja valikoima erilaisia kaiutinelementtejä niin hifi- kuin PA-käyttöönkin. Tehdas tarjoaa myös paljon elementteihinsä pohjautuvia rakennusohjeita. Upgrade Sound tuo maahan rakennussarjoja ja tarjosi testiin kahta mallia, joiden hintalaput ovat hyvin lähellä toisiaan, mutta juuri muuta yhtenevyyttä ei sitten olekaan. Rakennussarjat oli kasattu Upgrade Soundin Jörg Linken tekemiin siisteihin koteloihin.

Bijou on kokonsa puolesta helposti sijoitettava jalustamallinen kaksitiekaiutin. Käyteyt elementit ovat malliston hiend-päästä. Alumiinikartiainen 13-senttinen AL 130 -bassokeskiääninen on kokoisekseen erittäin pitkäiskäinen. Sen seurana on 25-millinen, keraamisella kalotilla toteutettu KE 25 SC -diskantti. Erikoisen keraamisen kalotin lisäksi elementin ominaisuuksiin kuuluvat impedanssitasauspiiri ja suojaverkon läpinäkyvä diffusori, joka sekä tasaa suuntakuviota että vaimentaa kuuloalueen yläpuolelle muodostuvaa liikkuvien osien resonanssia.

Experience V20 on 130 cm korkea, noin satalitrainen lattiakaiutin viidellä elementillä. Kotelo on jaettu kahteen osaan. Keskiäänielementit ja diskantti ovat omassa erillisessä osiossaan eristettynä bassoista. W 200 S -tyyppiset 21-senttiset bassot ovat pitkäiskuisia, ja niiden kartio on pinnoitettua paperia. W 130 S -keskiäänielementeissä on niin ikään pinnoitettu paperikartio, halkaisija on nimen mukaisesti 13 senttiä. Elementtiryppään keskimmäisenä osana on 25-millinen tekstiilikalottidiskantti.

Pitkälle valmis

Visatonin rakennussarjat ovat jotakuinkin niin helppoja rakentaa kuin mahdollista. Jakosuo-

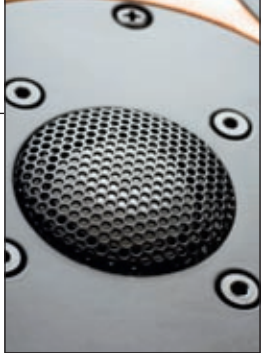


timet ovat valmiina, ja sarja sisältää kaiken mahdollisen tarpeellisen aina runsasta vaimenusainemäärää ja kaiutinelementtien kiinnitysruuveja myöten. Ainoa tehtäväksi jäävä osa on siis itse kotelo. Bijoussa refleksitoiminto hoituu koteloon rakennettavalla kanavalla, Experience V20:ssä on mukana kaksi halkaisijaltaan seitsemänsenttistä muoviputkea.

Mukana seuraavat myös hyvä ohje ja sel-

keät kotelopiirustukset. Kunhan puutyötaidot riittävät kotelon rakentamiseen ja osaa juottaa tai pyytää kaveriaan juottamaan johdot kiinni elementteihin, kaiuttimen saa toimimaan.

Jakosuotimen osat ovat riittävän hyvälaatuisia. Diskantilla on vain muovikondensattoreita, ja yhtä Bijoun kelaa lukuun ottamatta kelat ovat ilmasydämissä. Suotimet on kasattu piirilevyille, ja laatu on tehdastekoisien siistiä.



Bijoun diskanttikalotti on keraamista materiaalia. Suojaverkon sisäpinnassa on läpinäkyvä muovirengas tasaamassa suuntakuviota ja vaimentamassa kuuloaluetta ulkopuolelle jäävää resonanssia.



Bijou-jalustakaiuttimissa refleksiviritys on tehty koteloon rakennettavalla kanavalla. 2 x 10-senttinen kanava vastaa pinta-alaltaan viisientistä putkea.



Jakosuotimet on tehty piirilevyille ja ovat erittäin siistit. Osat ovat riittävän laadukkaita, mutta erityisen kalliita ratkaisuja ei ole käytetty.



Experience V20 -lattiakaiuttimissa saa paljon vastinetta rahalleen. Käytettävät kaiutinelementit ovat laadukkaita, vaikka eivät hiendien rajoja kolkuttelekaan.

Eri sukua

Äänensävylisesti pieni Bijou ja varsin kookas Experience V20 eroavat toisistaan kuin yö ja päivä. Bijou on kirkas ja jopa kipakka, ja kaipaa selvästi sijoitusta lähelle seinää, jottei jäisi bassoiltaan liian ponnottomaksi. Experience V20 sen sijaan on lämmin ja pehmeäsointinen, hie-man mahtailevaan taipuvainen.

Sopivin paikka Bijouille on todennäköisesti pieni tai pienehkö huone, joka on akustiikaltaan rauhallinen. Silloin huoneen tuoma korostus bassoille parantaa mehevyyttä ja vaimennetut pinnat estävät yläpään käymisen liian ärhäkkääksi. Experience V20 sen sijaan kaipaa tilaa ympärilleen, jottei bassoalue nousisi liian hallitsevaksi. Kovapintaissakaan huoneessa sen rauhallinen sävy tuskin käy korviin. Experience V20 on vielä huomionarvoista sen melko korkea herkkyys; pienelläkin vahvistinteholla voi tulla hyvin toimeen.

Kumpikin kaiutin on mukava lisä rakennus-sarjojen tarjontaan. Kummankin äänensävy poikkeaa hieman neutraaleimmasta mahdollisesta, mutta etenkin leppoisan rauhallinen Experience V20 voi helposti kerätä itselleen ystäviä isoissa akustoitamattomissa tiloissa. ■

Visaton Bijou

Hinta: 633,18 € / pari

Lisätietoja: Upgrade Sound, puh. (03) 7411 8412, www.upgrade-sound.fi

Tekniset tiedot

Mitat (l x k x s): 19,5 x 33 x 23,5 cm

Massa: 6 kg

Toimintaperiaate: 2-tie, bassorefleksi

Elementit

– matalat äänet: 13 cm

– korkeat äänet: 2,5 cm

Jakotaajuus: 2000 Hz

Nimellisimpedanssi: 8 ohmia

Suurin suositeltu teho: 90 wattia

Liitäntä

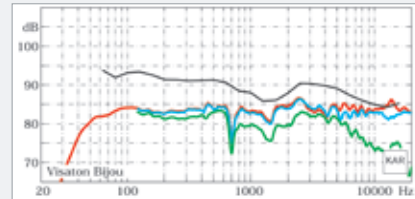
– naparuuvit: on

– banaaniyhdyt: on

– kaksoisjohdotus: on



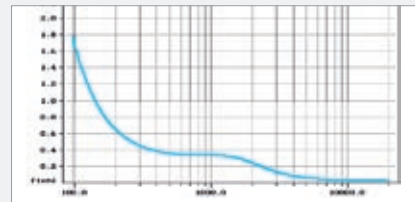
Mittaustulokset



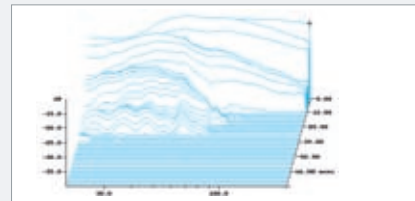
Vapaakenttäaste kohtisuoraan edessä 2,5 m:n etäisyydellä (punainen), 20 astetta sivussa (sininen) ja 60 astetta sivussa (vihreä). Tehovasteaprosimaatio (musta).

Suuntaavuusindeksi (100–10000 Hz): 5 dB
Herkkyys (1 m, 2,83 V, 100–10000 Hz): 83,5 dB
Alarajataajuus (–6 dB): 42 Hz

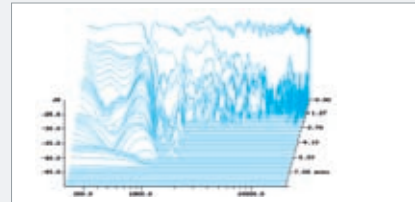
700 hertsin kohdalla on kapeakaistainen vaimentuma, joka ei kuulu paljoa äänessä. Tehovasteen mutkittelu sen sijaan aiheuttaa selvästi kuultavat piirteet ääneen.



Lisäviive taajuusalueella 100–20000 Hz.



Vaimenemisvaste taajuusalueella 20–200 Hz.



Vaimenemisvaste taajuusalueella 200–20000 Hz.

+ Toimii hyvin seinän lähellä
– Äänessä on viileyttä ja kirkkautta turhankin runsaasti

Lyhyesti: Kirkkassointinen kaiutin, joka on parhaimmillaan pienessä akustisesti vaimeassa huoneessa.



Kuunteluarvot

Mauri Eronen

Kirkkaan tungetteleva

Yläpää on erotteleva ja hyvin rytmikkään menevä. Äänessä on jonkin verran pidättyvyyttä, ja kaiutin vaatii selvästi hanaa avautuakseen. Silloinkin kokonaisuus on jokseenkin rauhaton ja läpitunkeva. Stereokuva on tavanomainen suurpiirteisyydessään ja liioittelemattomuudessaan.

Keskialueella on resonansseja, jotka pistävät välillä korvaan sekä puhaltimilla että naisvokaaleilla. Miesäänissä on hieman ulvonnan kaltaista sävyä. Kovin sieväksi kaiutinta ei voi kutsua. Take five'n tukkoisen oloinen pianosoundi avautuu toistettaessa keveän selkeäksi, josta on helppo seurata molempien käsien toimintaa. Bassotoisto on hyvin kasassa, kunhan kaiuttimelle ei syötetä aivan matalimpia.



Mikael Nederström

Kylmän kipakka

Iskevä ja vileän dynaaminen ääni, jossa on enemmän kontrollia kuin sävykästä kauneutta. Rummun iskut läjähtävät reippaasti, eikä kaiutin tunnu missään vaiheessa tukkoiselta. Basso ja alempi keskialue ovat kohdallaan, mutta ylimääräistä lämpöä äänestä on turha hakea. Ylemmällä keskialueella saattaa sitten ollakin aavistus ylimääräistä energiaa, joka tuo tehokkuuden tunnetta esitykseen. Samasta syystä hiukan kirpeämpien äänitteiden kanssa saa olla voimakkuudensäädön kanssa valmiina – pahimmillaan soundi muuttuu nimittäin riipiväksi.

Täytyy silti myöntää, että rasittavuus menee joskus yhtä paljon lähimikitettyjen levjen kuin kaiuttimien piikkiin; valmiiksi ohutsoundisesta levystä voi tulla ajoittain aika pistävän kuuloinen. Sen sijaan hiukan vaisummat äänitykset aukeavat mukavasti ja saavat eloa osakseen. Ei kovin yleispätevä kaiutin, mutta pehmoilevan oheiskaluston ja vaimean akustiikan kanssa saattaisi toimia melko mukavasti.

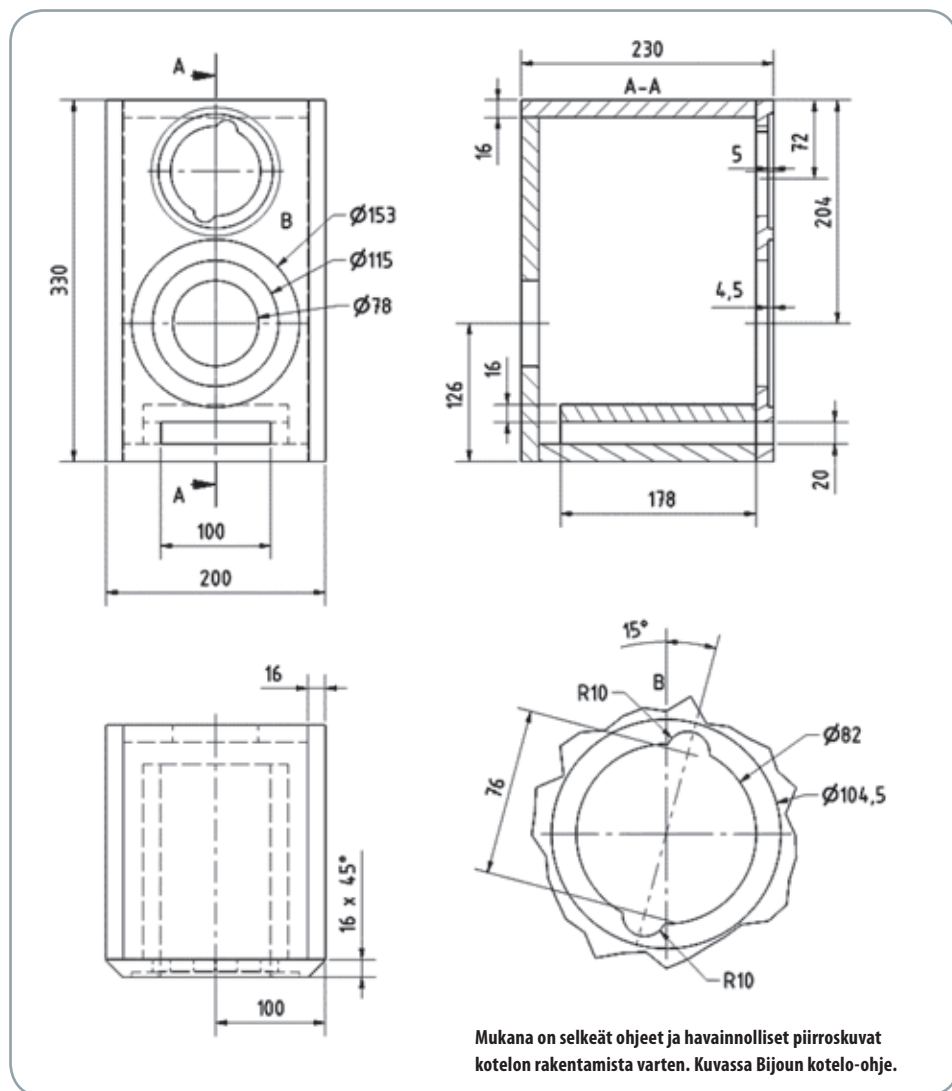


Samu Saurama

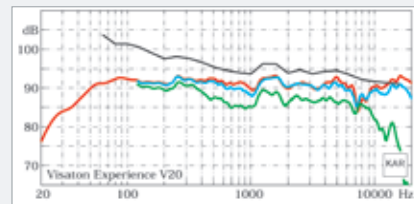
Tasainen suoriutuja

Kaiutin toimii melko lähellä seinää ja saa niin sijoitettuna sopivasti lihaa luiden päälle. Vakiopaikalla ääni jää ohueksi ja pisteliään mekaaniseksi. Stereokuva on seinän läheisyydessä varsin viitteellinen, kaiutin tuntuu siinä suhteessa reagoivan keskivertoa voimakkaammin. Basso on enemmänkin lämmin ja mehevä kuin nopea tai napakasti potkaiseva. Keskialueella on pientä kovuutta optimisijoituksellakin, mutta yleisluonne on kyllä melko tasaisen siisti. Yläpäästä on ehkä hieman liikaa ja se voi tuoda metallista sivumakua. Jää miellyttävyydessä selvästi isokokoisemmalle veljelleen.





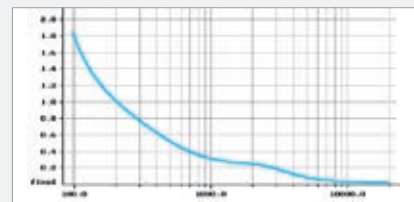
Mittaustulokset



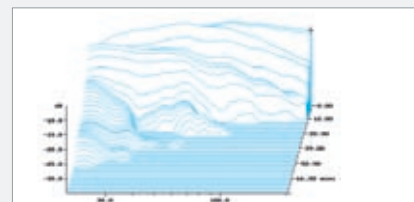
Vapaakenttäväste kohtisuoraan edessä 2,5 m:n etäisyydellä (punainen), 20 astetta sivussa (sininen) ja 60 astetta sivussa (vihreä). Tehovasteaprosimaatio (musta).

Suuntaavuusindeksi (100–10000 Hz): 6,5 dB
 Herkkyys (1 m, 2,83 V, 100–10000 Hz): 91 dB
 Alarajataajuus (–6 dB): 37 Hz

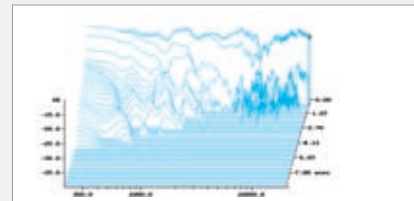
Vasteet ovat pientä mutkittelua lukuun ottamatta melko tasaiset. Bassopää on tuhti ja ulottuu kohtalaisen alas. Herkkyys on melko suuri.



Lisäviive taajuusalueella 100–20000 Hz.



Vaimenemisvaste taajuusalueella 20–200 Hz.



Vaimenemisvaste taajuusalueella 200–20000 Hz.

- + Säilyttään rauhallinen ja helposti kuunneltava
- + Bassotoistossa on hyvin voimaa
- Lisälävyys tekisi soinnista innostavamman

Lyhyesti: Mehevän ja muhkean kuuloinen kaiutin, josta irtoaa tarvittaessa reilustikin äänenpainetta.

★★★

Visaton Experience V20

Hinta: 688,08 € / pari

Lisätietoja: Upgrade Sound, puh (03) 7411 8412, www.upgrade-sound.fi

Tekniset tiedot

Mitat (l x k x s): 29,5 x 130 x 35,5 cm

Massa: 30 kg

Toimintaperiaate: 3-tie, bassorefleksi



Elementit

- matalat äänet: 2kpl 21 cm
- keskiäänät: 2 kpl 13 cm
- korkeat äänet: 2,5 cm

Jakotajuudet: 450 ja 3000 Hz

Nimellisimpedanssi: 4 ohmia

Suurin suositeltu teho: 300 wattia

Liitäntä

- naparuuvit: on
- banaaniyhlysyt: on
- kaksoisjohdotus: on

Kuunteluarvot

Mauri Eronen

Iskevästi tasapainossa

Rauhallinen yleissävy, joka ei kuitenkaan pidä yleistävälliseksi. Diskantti on hieman metallisen tukkoinen eikä yllä parhaaseen erotteluun. Raakuuteen asti se ei silti heilahda.

Stereo kuva on samalla syvä sekä leveä että paikannukseltaan pistemäinen. Instrumentit sijoittuvat äänimaisemaan selkeän erottelevina. Keskiäly on alarekisteristä siisti, mutta korkeat naisäänät sisältävät epäpuhdasta särmiä. Basso polkee kiinteästi ja menevällä temmolla suurillakin voimakkuuksilla, mutta keskibassoissa on ripaus kumua.

Rokkiosasto nauttii sointitasapainosta, vaikka yläpään selkeys suttaakin peltejä. Yleishyvä, joskin aavistuksen kaupallisen kuuloinen kaiutin on omimmillaan tuotetulla materiaalilla.

★★★

Mikael Nederström

Mehevä ja massiivinen

Muhkean, ison ja ajoittain pehmeänkin kuuloinen äänimaailma. Massiivisen kuuloinen esitys menee osittain alapään piikkiin, joka tuntuu keskimääräistä tuhdimmalta. Kaiuttimessa tuntuu olevan muutenkin riittävästi auktoriteettia, mikä kuuluu kohtuullisen alas ulottuvana bassotoistona. Soundi ei silti ole ylittehdokkaan tai riipivän kuuloinen, vaikka diskantissa saattaakin olla hitunen ylimääräistä kirkkautta. Aivan neutraali sointitasapaino ei kuitenkaan ole.

Kun kaiuttimen käsittelyyn työntää hyvin tehtyjä lauluäänitteitä, tuntuu lievä loudness-efekti ottavan sijaa soitannossa. Soundi on sellainen, että se toimii parhaiten kevyellä ja nyanssien suhteen vähemmän vaativalla musiikilla. Akustiikkaa kaiutin ei kauheasti myöskään avaa, vaan tyytyy isolla pensselillä maalaamiseen. Kokonaisuus on miellyttävä ja yleispätevä jytäkaiuttimena. Vähemmän toimiva kaiutin on sellaiselle kuuntelijalle, joka hakee hienovaraisuutta, neutraaliutta ja nyansseja.

★★★

Samu Saurama

Rauhallisen pehmeä

Yleissävyltään lepposa ja jopa hieman tummasointinen himmeän diskantin ja rauhallisen yläkeskiälyen takia. Stereo kuva on melko kaksikulotteinen ja sellaisenakin leveällä pensselillä maalattu. Bassolla, kuten koko kaiuttimella, on reilusti kapasiteettia luukutukseenkin. Sävy on enemmänkin hieman yläbassojen pehmeyttä korostava kuin tiukan napakasti potkaiseva. Ulottuvuutta on kyllä mukavasti. Rytmisen vauhti välittyä kyllä, mutta yleinen elävyys jää vähän puolitiehen. Helposti kuunneltavaa ja lepposaa kaiutinta etsivälle tämä on kokeillun arvoinen vaihtoehto.

★★★